

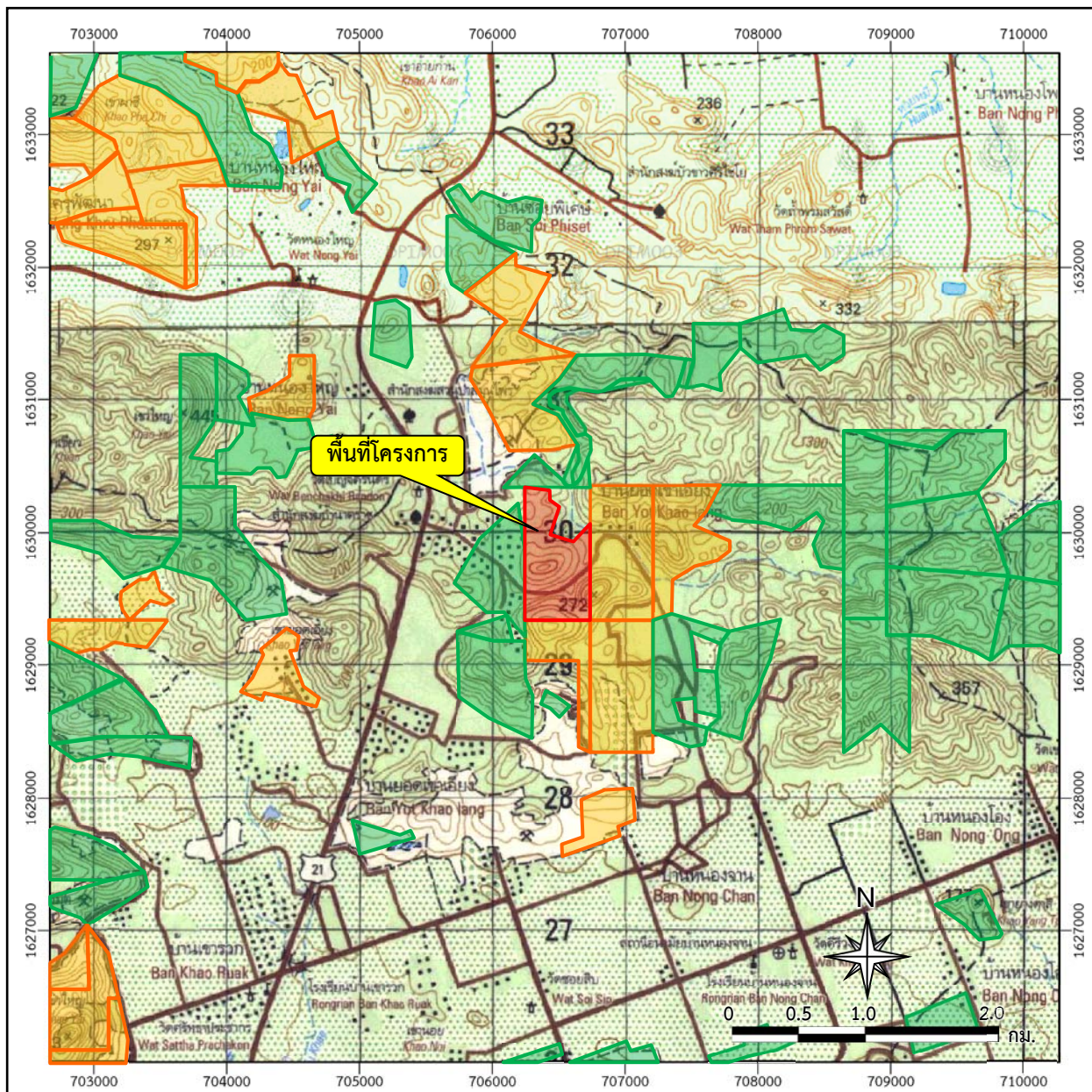
## 1.1 ความเป็นมาของการจัดทำรายงาน

บริษัท ซีวิลเอนจิเนียริง จำกัด ผู้ดำเนินโครงการทำเหมืองแร่หินอุตสาหกรรมชนิดหินปูน เพื่ออุตสาหกรรมปูนซีเมนต์ และหินอุตสาหกรรมชนิดหินปูน เพื่ออุตสาหกรรมก่อสร้าง ประทานบัตรที่ 28034/15723 ตั้งอยู่ที่ ตำบลหน้าพระลาน อำเภอเฉลิมพระเกียรติ จังหวัดสระบุรี (รูปที่ 1.1-1) มีอายุประทานบัตร 10 ปี ตั้งแต่วันที่ 2 มิถุนายน 2548 ถึงวันที่ 1 มิถุนายน 2558 (เอกสารแนบ 1)




ในปี 2557 บริษัท ซีวิลเอนจิเนียริง จำกัด ได้ดำเนินการเพื่อขอต่ออายุประทานบัตร และได้รับจดทะเบียนเป็นคำขอต่ออายุประทานบัตรที่ 7/2557 จากนั้นจึงได้เสนอรายงานการวิเคราะห์ผลกระทบสิ่งแวดล้อม (ปัจจุบันคือรายงานการประเมินผลกระทบสิ่งแวดล้อม) โครงการทำเหมืองแร่หินอุตสาหกรรมชนิดหินปูน เพื่ออุตสาหกรรมปูนซีเมนต์ และหินอุตสาหกรรมชนิดหินปูน เพื่ออุตสาหกรรมก่อสร้าง คำขอต่ออายุประทานบัตรที่ 7/2557 (ประทานบัตรที่ 28034/15723) ให้สำนักงานนโยบายและแผนทรัพยากรธรรมชาติและสิ่งแวดล้อม เสนอให้คณะกรรมการผู้ชำนาญการพิจารณารายงานการวิเคราะห์ผลกระทบสิ่งแวดล้อม ด้านเหมืองแร่ พิจารณาในการประชุมครั้งที่ 40/2559 เมื่อวันที่ 22 พฤศจิกายน 2559 โดยคณะกรรมการฯ มีมติให้ความเห็นชอบกับรายงานฯ ดังกล่าว โดยให้โครงการปฏิบัติตามมาตรการป้องกันและแก้ไขผลกระทบสิ่งแวดล้อม และมาตรการติดตามตรวจสอบผลกระทบสิ่งแวดล้อม ตามหนังสือที่ ทส 1009.2/14459 ลงวันที่ 25 พฤศจิกายน 2559 ดังเอกสารแนบ 2 ต่อมาบริษัท ซีวิลเอนจิเนียริง จำกัด ได้จดทะเบียนเปลี่ยนชื่อเป็นบริษัท ซีวิล คอนสตรัคชั่น เซอร์วิสเชส แอนด์ โปรดักส์ จำกัด (เอกสารแนบ 1)

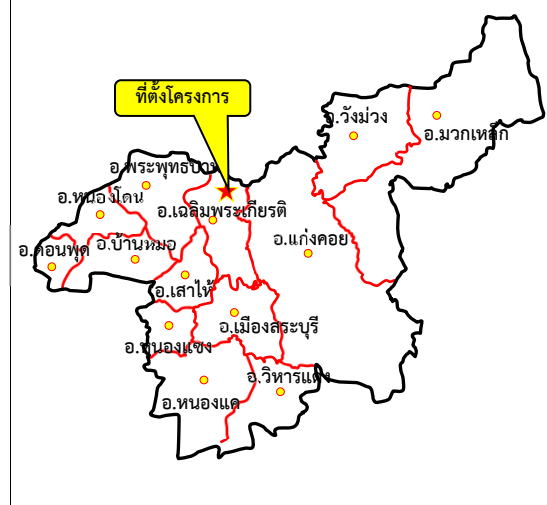
ในปี 2564 ประทานบัตรที่ 28034/15723 ได้รับอนุญาตให้ต่ออายุประทานบัตรออกไปอีก 16 ปี ตั้งแต่วันที่ 10 มิถุนายน 2564 ถึงวันที่ 9 มิถุนายน 2580 รวมอายุประทานบัตร 26 ปี (เอกสารแนบ 1) และโครงการได้รับอนุญาตให้เปิดการทำเหมืองตั้งแต่วันที่ 2 กุมภาพันธ์ 2565 เป็นต้นมา ตามหนังสือสำนักงานอุตสาหกรรมจังหวัดสระบุรี ที่ สบ 0033(4)/298 ลงวันที่ 2 กุมภาพันธ์ 2565 ดังเอกสารแนบ 3

บริษัท ซีวิล คอนสตรัคชั่น เซอร์วิสเชส แอนด์ โปรดักส์ จำกัด จึงมอบหมายให้บริษัท เอ บี อี เอ็น เอ็นจิเนียริง คอนซัลแตนท์ จำกัด เป็นผู้ดำเนินการจัดทำรายงานผลการปฏิบัติตามมาตรการป้องกันและแก้ไขผลกระทบสิ่งแวดล้อมและมาตรการติดตามตรวจสอบผลกระทบสิ่งแวดล้อม เพื่อเสนอหน่วยงานที่เกี่ยวข้อง



**ស័ក្ខសក្ខណៈ :**

-  พื้นที่โครงการ (ประธานบัตรที่ 28034/15723 ของ บริษัท ซีวิล คอนสตรัคชั่น เซอร์วิสেস แอนด์ โปรดักส์ จำกัด)
  -  พื้นที่ประธานบัตรข้างเคียง
  -  พื้นที่คำขอประธานบัตรข้างเคียง



ที่มา : กรมแผนที่ทหาร (2540) และข้อมูลสารสนเทศภูมิศาสตร์ของกรมอุตุนิยมวิทยาพื้นฐานและการเมืองแร่  
(www.dpim.go.th, เมษายน 2568)

รูปที่ 1.1-1

ที่ตั้งและสภาพภูมิประเทศบริเวณพื้นที่โครงการ

## 1.2 รายละเอียดของโครงการโดยสังเขป

1. ชื่อโครงการ โครงการทำเหมืองแร่หินอุตสาหกรรมชนิดหินปูน เพื่ออุตสาหกรรมปูนซีเมนต์ และหินอุตสาหกรรมชนิดหินปูน เพื่ออุตสาหกรรมก่อสร้างของบริษัท ซีวิล คอนสตรัคชั่น เซอร์วิสেস แอนด์ โปรดักส์ จำกัด ประทานบัตรที่ 28034/15723
2. สถานที่ตั้ง ตำบลหน้าพระลาน อำเภอเฉลิมพระเกียรติ จังหวัดสระบุรี
3. ชื่อเจ้าของโครงการ บริษัท ซีวิล คอนสตรัคชั่น เซอร์วิสেস แอนด์ โปรดักส์ จำกัด
4. สถานที่ติดต่อ 68/12 อาคารซีอีซี ชั้น 7 ถนนกำแพงเพชร 6 แขวงลาดยาว เขตจตุจักร กรุงเทพมหานคร 10900  
โทรศัพท์ : 02-589-8888
5. จัดทำโดย บริษัท เอ บี อี เอ็น เอ็นจิเนียริง คอนซัลแตนท์ จำกัด
6. โครงการได้รับความเห็นชอบในรายงานการประเมินผลกระทบสิ่งแวดล้อม ในการประชุมคณะกรรมการผู้ชำนาญการครั้งที่ 40/2559 เมื่อวันที่ 22 พฤศจิกายน 2559
7. โครงการได้รับอนุญาตประทานบัตรตั้งแต่วันที่ 2 มิถุนายน 2548 ถึงวันที่ 1 มิถุนายน 2558 ได้รับอนุญาตต่ออายุตั้งแต่วันที่ 10 มิถุนายน 2564 ถึงวันที่ 9 มิถุนายน 2580
8. โครงการได้นำเสนอรายงานผลการปฏิบัติตามมาตรการฯ ครั้งล่าสุดเมื่อเดือนมกราคม 2568

## 1.3 รายละเอียดของโครงการ

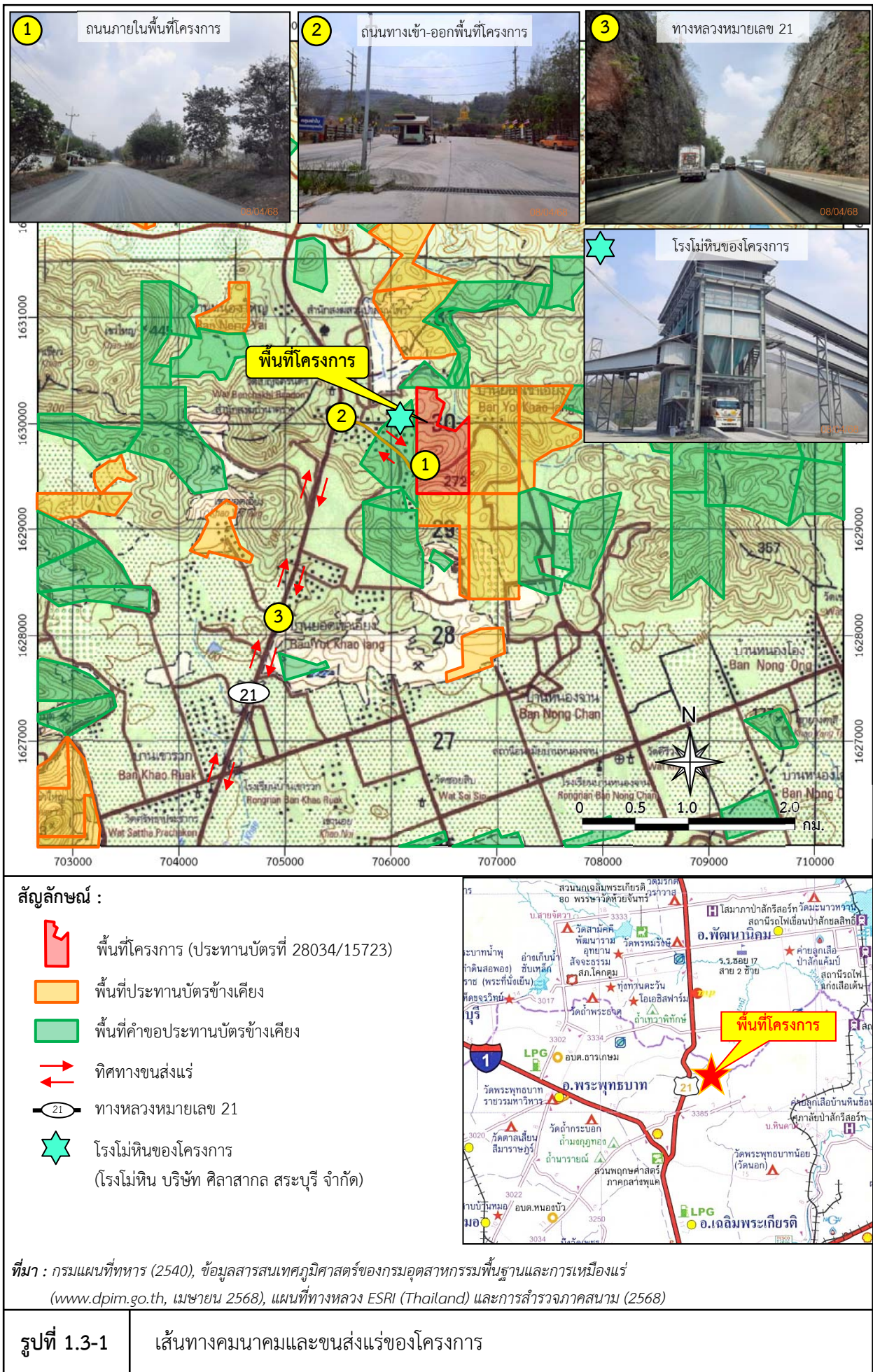
### 1.3.1 ลักษณะ/ประเภทโครงการ

พื้นที่โครงการเป็นภูเขาหินปูน ที่มีลักษณะการวางตัวไปทางทิศเหนือ-ใต้ พื้นที่ราบโดยรอบมีความสูงเฉลี่ยประมาณ 100 ม.(รทก.) จุดสูงสุดอยู่บริเวณด้านทิศใต้ของแปลงประทานบัตรมีความสูง 272 ม.(รทก.) บริเวณตอนกลางเป็นพื้นที่ผ่านการทำเหมืองเนื้อที่ประมาณ 46 ไร่

### 1.3.2 ขนาดพื้นที่โครงการ/ระยะทาง

พื้นที่โครงการ มีเนื้อที่ 235-0-41 ไร่ การเดินทางเข้าสู่พื้นที่โครงการสามารถเดินทางจากทางหลวงหมายเลข 1 (พหลโยธิน) ช่วงสระบุรี-ลพบุรี ขึ้นมาทางทิศเหนือ เมื่อถึงสามแยกพุดแคให้เลี้ยวขวาไปทางจังหวัดเพชรบูรณ์ตามทางหลวงหมายเลข 21 บริเวณช่องเขาขาด รวมระยะทางประมาณ 26 กม. จากนั้นแยกขวาเข้าสู่โรงโม่หิน บุญชัยพานิชย์ (1979) จากนั้นไปตามเส้นทางในโครงการอีกประมาณ 1 กม. จะถึงเขตพื้นที่ประทานบัตร สำหรับโรงโม่หินของโครงการในปัจจุบันคือโรงโม่หิน บริษัท ศิลาสากล สระบุรี จำกัด ตั้งอยู่นอกเขตประทานบัตร โดยอยู่ทางทิศตะวันตกของโครงการ ดังรูปที่ 1.3-1





### 1.3.3 กิจกรรมในโครงการ

#### 1) การทำเหมืองแร่

การทำเหมืองจะทำโดยวิธีเหมืองหาบ โดยเว้นพื้นที่การทำเหมืองห่างจากขอบพื้นที่โครงการเป็นระยะ 10 ม. ห่างจากทางน้ำสาธารณะประโยชน์ ซึ่งไหลผ่านพื้นที่ประทานบัตรที่ 28034/15723 ในระยะไม่น้อยกว่า 50 ม. และห่างจากแนวขอบเขตของแปลงในระยะ 20 ม. การทำเหมืองเป็นแบบชันบันได ความสูงของชันบันไดไม่เกิน 10 ม. ความกว้างของชันบันไดไม่น้อยกว่า 10 ม. ควบคุมความลาดชันของหน้าเหมืองโดยรวมไม่เกิน 45 องศา พื้นที่ทำเหมืองของโครงการมีจำนวนทั้งสิ้น 178-0-24 ไร่ ผลิตรั่วหินอุตสาหกรรมชนิดหินปูนเพื่ออุตสาหกรรมก่อสร้าง และหินอุตสาหกรรมชนิดหินปูนเพื่ออุตสาหกรรมปูนซีเมนต์ จากระดับความสูง 250 ม. ลงมาถึงระดับ 120 ม.(รทก.) การทำเหมืองแร่ทั้ง 2 ชนิด จะใช้รถเจาะไฮดรอลิกที่มีเส้นผ่าศูนย์กลางขนาดดอกเจาะ 3 นิ้ว ทำการเจาะรูระเบิด เพื่ออัดวัตถุระเบิดและผลิตรั่ว ส่วนแร่ที่ระเบิดแล้วแต่ยังมีขนาดใหญ่เกินไปจะไม่ใช้การระเบิดย่อยครั้งที่สองในการลดขนาดแต่จะใช้รถ Backhoe ดัด Hydraulic Breaker ทบกระแทกเพื่อให้มีขนาดเล็กลง และมีขนาดพอเหมาะ แล้วจะใช้รถ Backhoe ทำการดักใส่รถบรรทุกสิบล้อเพื่อนำไปยังโรงงานหรือโรงโม่ บด หรือย่อย ที่อยู่นอกเขตประทานบัตร โดยจะผลิตรั่วหินอุตสาหกรรมชนิดหินปูนเพื่ออุตสาหกรรมก่อสร้างในบริเวณ “ห1” - “ห2” และ “ห3” และผลิตรั่วหินอุตสาหกรรมชนิดหินปูนเพื่ออุตสาหกรรมปูนซีเมนต์ในบริเวณ “ห4”

#### 2) การแต่งแร่

ไม่มีการแต่งแร่ในเขตพื้นที่ประทานบัตรฯ โดยหินปูนที่ได้จากการระเบิดจะใช้รถชุดแบ็คโฮดักใส่รถบรรทุกเทท้ายขนไปยังโรงโม่หินของโครงการ (โรงโม่หิน บริษัท ศิลาสากล สระบุรี จำกัด) ที่อยู่นอกเขตประทานบัตร เพื่อทำการย่อยและคัดขนาดแร่ในกระบวนการโม่หินเพื่อจำหน่ายต่อไป

### 1.3.4 พื้นที่และลักษณะการใช้ประโยชน์ที่ดินโดยรอบ

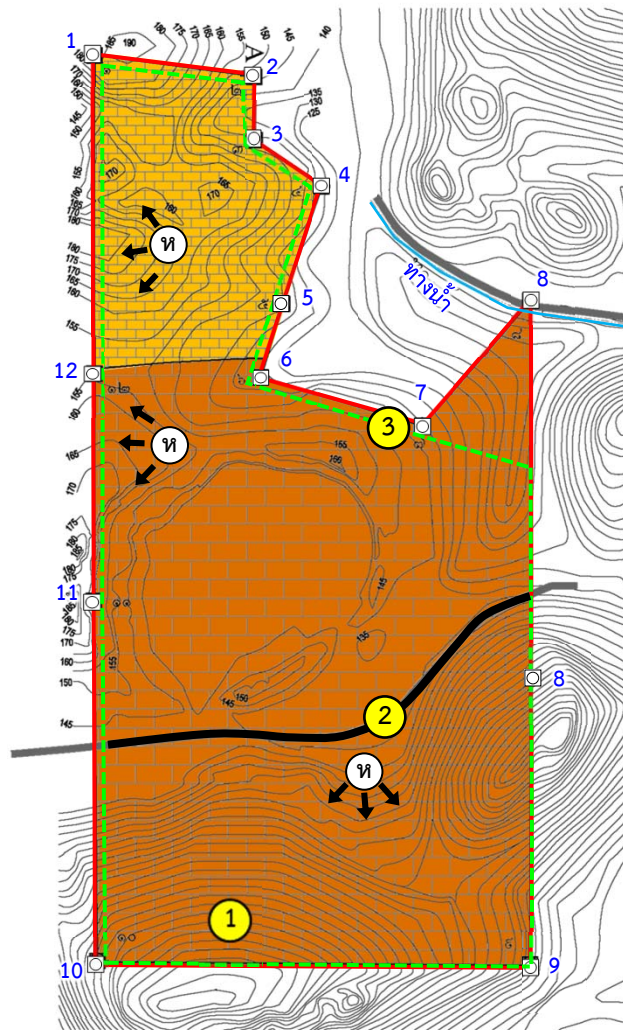
#### 1) การใช้ประโยชน์ที่ดินภายในโครงการ

ภายในพื้นที่โครงการ ประกอบด้วย พื้นที่ทำเหมือง เส้นทางขนส่งแร่ภายในโครงการ และบริเวณที่ยังไม่มีการทำเหมือง ดังรูปที่ 1.3-2

#### 2) การใช้ประโยชน์ที่ดินโดยรอบโครงการ

การใช้ประโยชน์พื้นที่บริเวณใกล้เคียงโครงการพบว่าด้านทิศเหนือติดกับพื้นที่ภูเขา ทิศใต้ติดกับประทานบัตรที่ 28035/15724 ของบริษัท ปูนซีเมนต์นครหลวง จำกัด (มหาชน) ถัดไปเป็นโรงงานปูนซีเมนต์ บริษัท เซเม็กซ์ (ประเทศไทย) จำกัด ทิศตะวันตกและทิศตะวันออกติดกับพื้นที่กิจกรรมเกี่ยวเนื่องกับการทำเหมือง และโรงโม่หิน บริษัท ศิลาสากล สระบุรี จำกัด ดังรูปที่ 1.3-3





### สัญลักษณ์ :



พื้นที่โครงการ (ประทานบัตรที่ 28034/15723)



ขอบเขตและแนวเส้นทางทำเหมือง



แบริ่งอุตสาหกรรมชนิดหินปูนเพื่ออุตสาหกรรมปูนซีเมนต์



แบริ่งอุตสาหกรรมชนิดหินปูนเพื่ออุตสาหกรรมก่อสร้าง



พื้นที่เปิดหน้าเหมืองและทิศทางการเดินหน้าเหมือง



หลักหมุดเขตเหมืองแร่



เส้นชั้นความสูง ม.(รทก.)



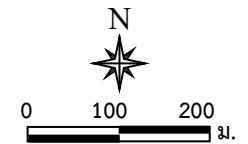
ทางส่วนบุคคล



ถนนในโครงการ



ทางน้ำ

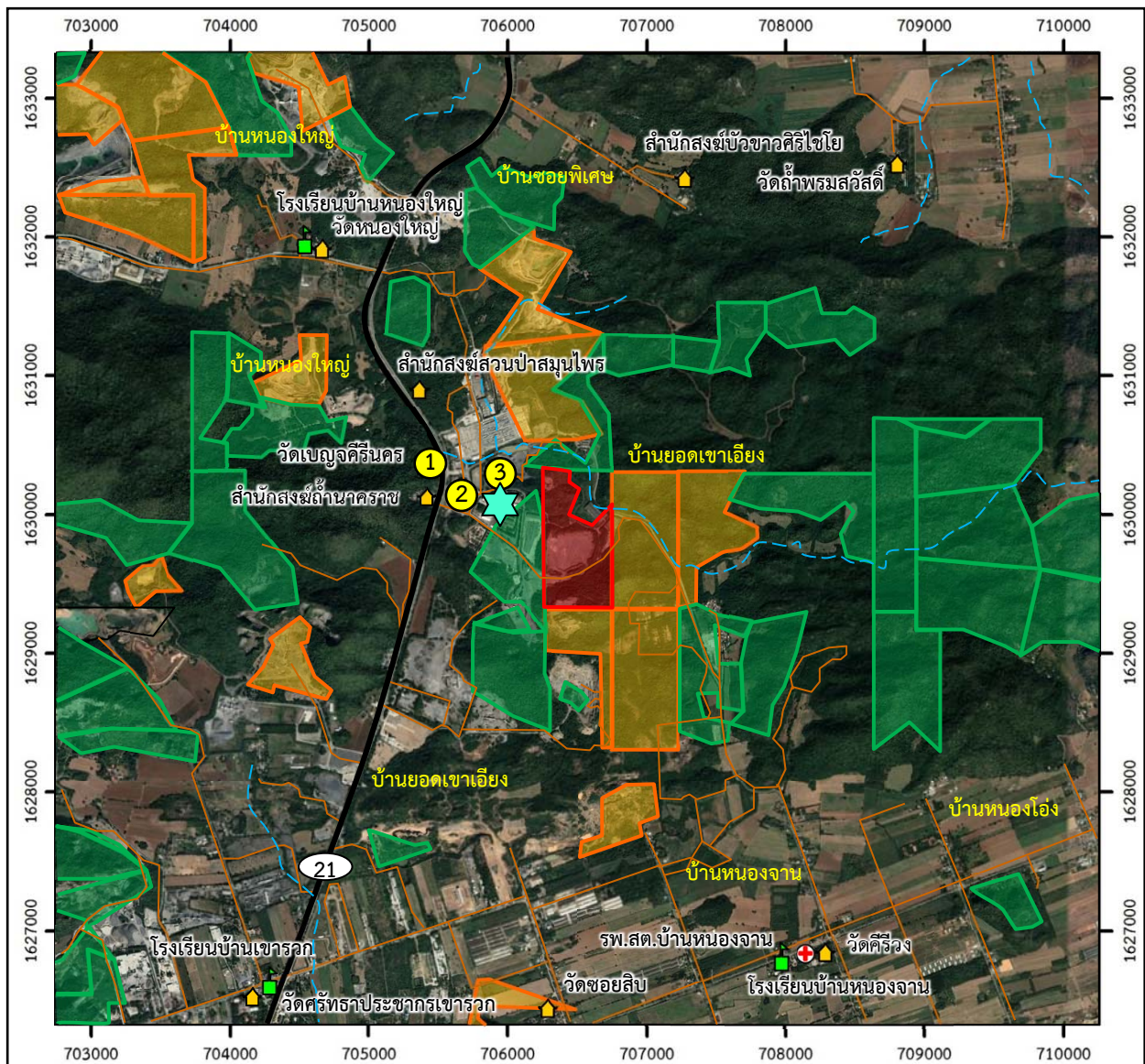


ที่มา : ดัดแปลงจากแผนผังโครงการทำเหมืองสำหรับคำขอต่ออายุประทานบัตรที่ 7/2557 ของ บริษัท ซีวิลเอนจิเนียริง จำกัด (2559) และการสำรวจภาคสนาม (2568)









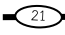

รูปที่ 1.3-2

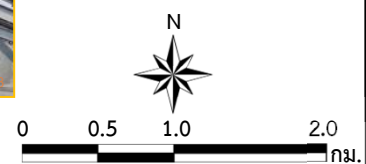
แผนผังและสภาพการใช้ประโยชน์ที่ดินภายในโครงการ





#### สัญลักษณ์ :

-  พื้นที่โครงการ (ประทานบัตรที่ 28034/15723)
-  พื้นที่ประทานบัตรข้างเคียง
-  พื้นที่คำขอประทานบัตรข้างเคียง
-  ศาสนสถาน
-  สถานศึกษา
-  โรงพยาบาลส่งเสริมสุขภาพตำบล (รพ.สต.)
-  ทางน้ำไหลไม่ตลอดปี
-  แนวถนน
-  ทางหลวงหมายเลข 21
-  โรงโม่หินของโครงการ  
(โรงโม่หิน บริษัท ศิลาสากล สระบุรี จำกัด)



ที่มา : ข้อมูลสารสนเทศภูมิศาสตร์ของกรมอุตสาหกรรมพื้นฐานและการเหมืองแร่ ([www.dpim.go.th](http://www.dpim.go.th), เมษายน 2568),  
<https://www.google.co.th/maps> (เก็บภาพเมื่อวันที่ 13 กรกฎาคม 2567) และการสำรวจภาคสนาม (2568)

รูปที่ 1.3-3

การใช้ประโยชน์ที่ดินโดยรอบโครงการ

#### 1.4      แผนการดำเนินงานตามมาตรการป้องกันและแก้ไขผลกระทบสิ่งแวดล้อม             และมาตรการติดตามตรวจสอบผลกระทบสิ่งแวดล้อม

จากมาตรการป้องกันและแก้ไขผลกระทบสิ่งแวดล้อมและมาตรการติดตามตรวจสอบผลกระทบสิ่งแวดล้อมของโครงการ ตามหนังสือที่ ทส 1009.2/14459 ลงวันที่ 25 พฤศจิกายน 2559 สามารถสรุปแผนการติดตามตรวจสอบผลกระทบสิ่งแวดล้อม แผนการตรวจสอบการปฏิบัติตามมาตรการฯ และแผนการจัดส่งรายงานผลการปฏิบัติตามมาตรการฯ ของโครงการ ดังตารางที่ 1.4-1



ตารางที่ 1.4-1 แผนการดำเนินงานตามมาตรการป้องกันและแก้ไขผลกระทบสิ่งแวดล้อมและมาตรการติดตามตรวจสอบผลกระทบสิ่งแวดล้อมของโครงการ

การดำเนินงาน	ดัชนีที่ตรวจวัด	เดือนที่ดำเนินการ											
		ม.ค.	ก.พ.	มี.ค.	เม.ย.	พ.ค.	มิ.ย.	ก.ค.	ส.ค.	ก.ย.	ต.ค.	พ.ย.	ธ.ค.
<b>1. การติดตามตรวจสอบผลกระทบสิ่งแวดล้อม</b> <b>1.1 คุณภาพอากาศ จำนวน 5 จุด ได้แก่</b> - โรงโม่หินของโครงการ (โรงโม่หิน บริษัท ศิลาสากล สระบุรี จำกัด)* - กลุ่มบ้านเรือนราษฎรใกล้เคียงพื้นที่โครงการด้านทิศตะวันออก - วัดเบญจศีรีนคร - บ้านเขายอดเอียง - วัดนิคมพัฒนา	- ฝุ่นละอองรวม (TSP) - ฝุ่นละอองขนาดไม่เกิน 10 ไมครอน (PM-10)												
<b>1.2 ความเร็วและทิศทางลม จำนวน 1 จุด คือ -</b> โรงโม่หินของโครงการ (โรงโม่หิน บริษัท ศิลาสากล สระบุรี จำกัด)*	- ความเร็วและทิศทางลม (WS/WD)												
<b>1.3 ค่าความทึบแสง จำนวน 1 จุด คือ</b> - โรงโม่หินของโครงการ (โรงโม่หิน บริษัท ศิลาสากล สระบุรี จำกัด)*	- ค่าความทึบแสง (Opacity)												
<b>1.4 ระดับเสียง จำนวน 5 จุด ได้แก่</b> - โรงโม่หินของโครงการ (โรงโม่หิน บริษัท ศิลาสากล สระบุรี จำกัด)* - กลุ่มบ้านเรือนราษฎรใกล้เคียงพื้นที่โครงการด้านทิศตะวันออก - วัดเบญจศีรีนคร - บ้านเขายอดเอียง - วัดนิคมพัฒนา	- ระดับเสียงเฉลี่ย 24 ชั่วโมง ( $L_{eq\ 24\ hr}$ ) - ระดับเสียงสูงสุด ( $L_{max}$ )												

ตารางที่ 1.4-1 (ต่อ)

การดำเนินงาน	ดัชนีที่ตรวจวัด	เดือนที่ดำเนินการ											
		ม.ค.	ก.พ.	มี.ค.	เม.ย.	พ.ค.	มิ.ย.	ก.ค.	ส.ค.	ก.ย.	ต.ค.	พ.ย.	ธ.ค.
1.5 ความสั่นสะเทือน จำนวน 3 จุด ได้แก่ - ขอบแปลงประทานบัตรทางด้านทิศตะวันตก - วัดเบญจคีรีนคร - วัดนิคมพัฒนา	- ความถี่ (Frequency) - ความเร็วของอนุภาค (Peak Particle Velocity) - การขจัด (Displacement)												
1.6 คุณภาพน้ำผิวดิน จำนวน 1 จุด คือ - ชุมเหมืองปี่สุตท้าย*	- ความเป็นกรด-ด่าง - ค่าการนำไฟฟ้า - ปริมาณของแข็งละลายทั้งหมด - ปริมาณของแข็งแขวนลอย - ความขุ่น												
1.7 คุณภาพน้ำใต้ดิน จำนวน 2 จุด ได้แก่ - บ่อบาดาลวัดนิคมพัฒนา - บ่อบาดาลวัดคีรีวง	- ความเป็นกรด-ด่าง - ปริมาณของแข็งแขวนลอย - ปริมาณของแข็งละลาย - ความกระด้าง - ความขุ่น - ปริมาณซัลเฟต - ปริมาณเหล็กรวม - ระดับน้ำใต้ดิน												
1.8 สาธารณสุขอาชีวอนามัย และความปลอดภัย	- ให้ดำเนินการตรวจสอบสุขภาพทั่วไปของพนักงานเป็นประจำทุกปี ส่วนพนักงานที่จะรับเข้ามาฝึกหัดขอปฏิบัติงานในพื้นที่ที่มีโอกาสสัมผัสกับฝุ่นละอองและเสียงดัง ให้												

ตารางที่ 1.4-1 (ต่อ)

การดำเนินงาน	ดัชนีที่ตรวจวัด	เดือนที่ดำเนินการ												
		ม.ค.	ก.พ.	มี.ค.	เม.ย.	พ.ค.	มิ.ย.	ก.ค.	ส.ค.	ก.ย.	ต.ค.	พ.ย.	ธ.ค.	
	ดำเนินการตรวจสอบสุขภาพก่อนรับเข้าทำงานเพิ่มเติมดังนี้ 1. สมรรถภาพการได้ยิน 2. สมรรถภาพปอด 3. โรคเกี่ยวกับระบบทางเดินหายใจ													
1.9 เศรษฐกิจ-สังคม  - บริเวณพื้นที่รัศมี 3 กม. ชุมชนบริเวณเส้นทางขนส่งแร่และโรงโม่หิน รวมถึงผู้นำชุมชนและกลุ่มพื้นที่อ่อนไหว	- ให้ดำเนินการสำรวจความคิดเห็นของกลุ่มผู้นำชุมชน กลุ่มพื้นที่อ่อนไหว และประชาชนเกี่ยวกับ 1. สภาพเศรษฐกิจ-สังคมและสุขภาพ 2. ความคิดเห็นต่อโครงการ 3. ปัญหาที่เกิดจากโครงการ 4. ความวิตกกังวลเกี่ยวกับการทำเหมือง 5. ระดับผลกระทบที่ได้รับ 6. ข้อเสนอแนะ													
2. การตรวจสอบการปฏิบัติตามมาตรการฯ	- การดำเนินงานในช่วงเดือนมกราคม-มิถุนายน						■							
	- การดำเนินงานในช่วงเดือนกรกฎาคม-ธันวาคม												■	
3. การจัดส่งรายงาน	- รายงานผลการดำเนินงานในรอบเดือนมกราคม-มิถุนายน							◆						
	- รายงานผลการดำเนินงานในรอบเดือนกรกฎาคม-ธันวาคม	◆	จัดส่ง ม.ค. ของปีต่อไป											

หมายเหตุ : ■ การตรวจวัดคุณภาพสิ่งแวดล้อม — การตรวจสอบการปฏิบัติตามมาตรการฯ ◆ การจัดส่งรายงาน

\* หมายถึง มาตรการฯ กำหนดให้ทำการตรวจวัดที่โรงโม่หิน บริษัท บุญชัยพาณิชย์ (1979) จำกัด แต่เนื่องจากเครื่องจักรและอาคารโรงโม่มีสภาพเก่าแล้ว จึงย้ายไปโม่หินที่โรงโม่หิน บริษัท ศิลาสากล สระบุรี จำกัด แทน จึงทำการตรวจวัดที่โรงโม่หิน บริษัท ศิลาสากล สระบุรี จำกัด

\*\* หมายถึง ไม่มีการตรวจวัด เนื่องจากยังไม่ใช้ปิสต์ท้าย